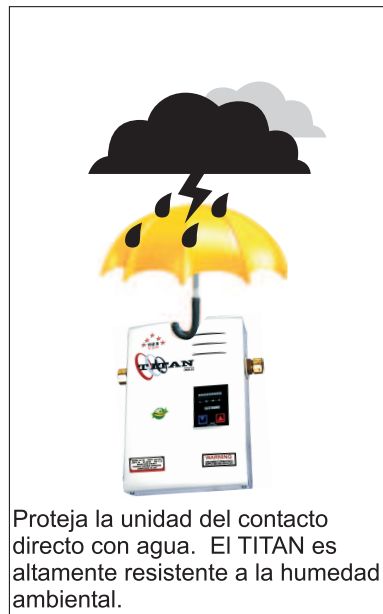
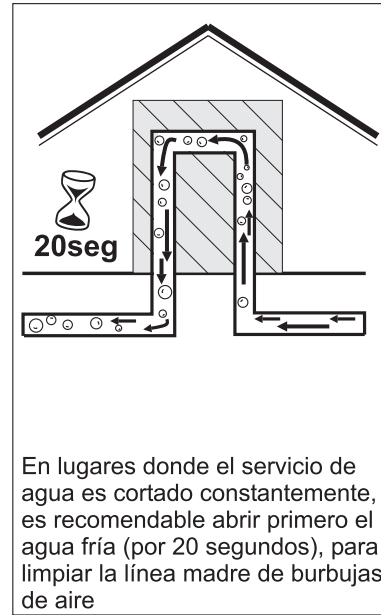


TOMAR EN CONSIDERACION



Para Instaladores consulte www.calentadorestitan.com

soporte técnico

Reporte para servicio en www.calentadorestitan.com

MANUAL DE INSTALACION



N-160



COMPONENTES

- ① Control de temperatura, L Bajo (izq) y H Alto(derecha) ver dib. 7
- ② Línea de entrada de agua ½" plomería.
- ③ Línea de salida de agua caliente ½" plomería.
- ④ Indicador STAND BY. La unidad esta lista para funcionar.
- ⑤ Indicador IN OPERATION. La unidad está trabajando.

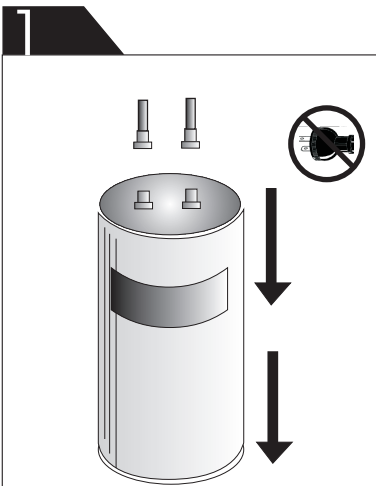
MATERIALES

- BREAKER:** Doble de 70 AMP para el modelo N-160
- CABLE:** Número 8 (americano preferible) para el N-160

- PIEZAS Y TUBERIA:** Deben ajustar la medida ½" plomería

HERRAMIENTAS

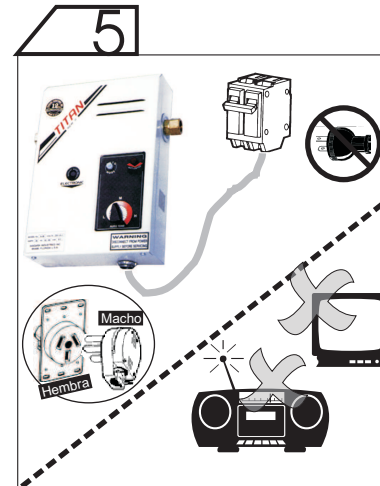
Llave de ajuste, corta tubos, alicate, soplete y estaño (si se va a soldar). En la unidad vienen 2 tuercas 5/8" con glándula, 2 soportes (ver dib.8) para montar, cable de 20" y la unidad.



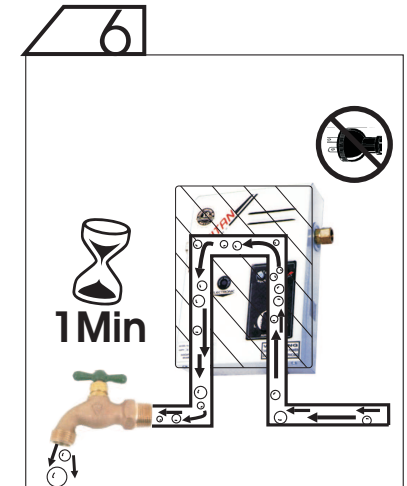
En caso de que exista un calentador ya instalado y requiera su reemplazo, cerrar la llave de paso y desmontar unidad vieja.



Tomar las medidas de instalación de plomería en forma de que quede un pie libre alrededor del calentador. Se puede instalar el TITAN debajo de lavamanos, fregadores, dentro de closets, etc.



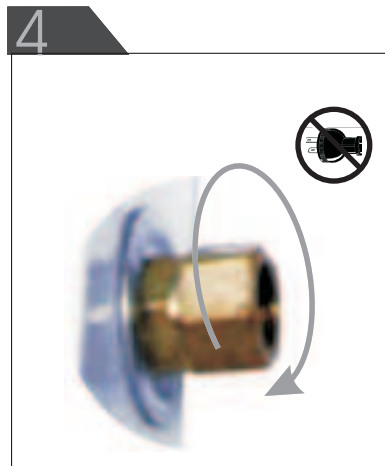
Hacer instalación eléctrica: CABLEADO (si es necesario), Macho y Hembra de 50 amperios. Colocar BREAKER de acuerdo a la unidad EL TITAN no debe compartir BREAKER con otros aparatos domesticos.



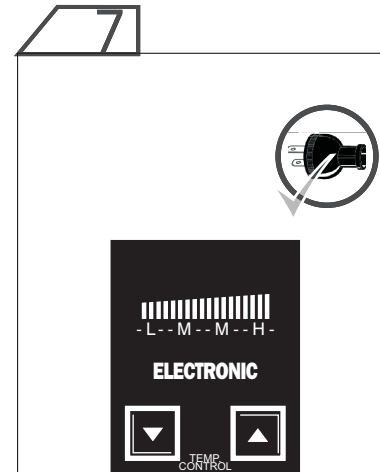
Abir llave de paso y dejar que circule el agua por un minuto para eliminar burbujas de aire en la unidad.



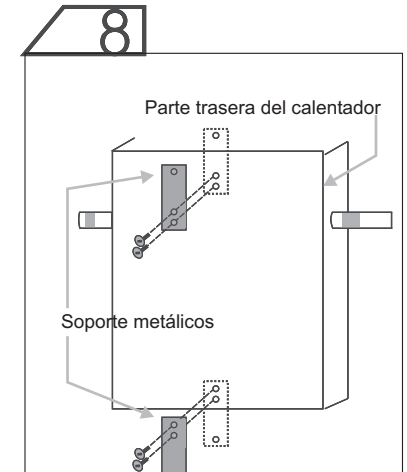
Hacer Instalación de plomería.
1. **No use teflón**, esto puede tapan el calentador.
2. **No soldar las tuberías con el calentador conectado** a ellas esto puede dañar componentes internos



El calentador viene con tuercas y glándulas para su conexión con los tubos de cobre. Apriételas hasta sentirlas fijas. No apriete muy fuerte, sólo lo necesario para evitar el goteo. **No reemplace estas tuercas**, Codos, adapters, u otros dañan la rosca.



Colocar el control de temperatura en el mínimo (L). Activar la unidad con corriente. Suba poco a poco la temperatura (pulsando el boton derecho H) hasta llegar a una temperatura agradable.



Para fijar el calentador en la pared, atornille los(2) soportes metálicos en la parte trasera del calentador. Luego fije el calentador en la pared, y atornillelo usando los soportes.